

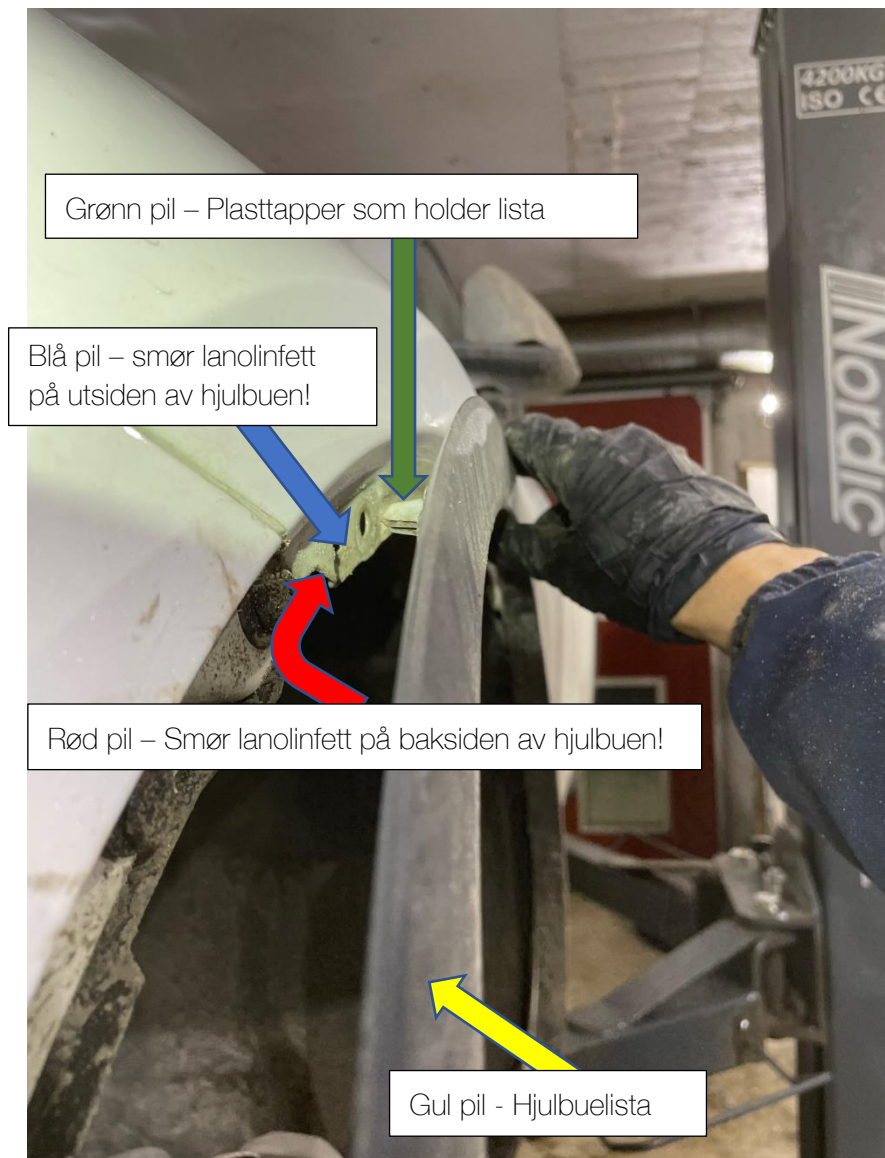
NB! Vi anbefaler sterkt å kjøpe løfteputene i gummi for å lette demonteringa av kanalskjørtene. Uten demontering er skikkelig hulromsbehandling på begge sider av den langsgående, innvendige kanalveggen ikke mulig.

Det ser ut til at kanalskjørtene og de utvendige hjulbuelistene er følsomme for antirustmidler med mineraloljekomponenter. Unngå i størst mulig grad kontakt mellom fett og plast.

Monteringstips for rustdekselsettet RBY til Tesla Model Y

Selv om Model Y har mye tilfelles med Model 3, er understellet og dermed rustdekslene veldig annerledes. Både hjulkassene bak og ikke minst fjærtårnet i hjulopphengget framme avviker mye.

Den virker mindre rustutsatt enn Model 3, hvis vi ser bort fra hjulbuene foran og bak. Her er det til gjengjeld grobunn for mye rust. Dette bekreftes av Model Y-bilder fra Canada som viser foruroligende rustangrep. Til forskjell fra Model 3, har Model Y utvendige plastlister på alle fire hjulbuene. Mellom disse listene og skjermen kan det dannes mye rust før den blir synlig.



Disse fire plastlistene demonteres for å kunne smøre med lanolinfett på utsiden (d.v.s. mellom skjermen og lista, blå pil) og innsiden av skjermkanten (rød pil) for å hindre rust. For sikkerhets skyld, unngår vi i størst mulig grad å få fett på listene.

Den blå pilen peker mot en av de hvite plastpluggene som fester lista til karosseriet. La oss se på demonteringen av de bakre listene først. I disse bakre hjulkassene, er det lettest å starte demonteringen med å slå på plastpluggene med en liten hammer fra innsiden som vist på bildet etter at innerskjermene er demontert.

Tidlige Model Y-biler har to typer festeklips for innerskjermene bak:

- Gummiring på ståltapper i hjulkassen. Denne innfestingen er kjent fra Model 3 og er en enkel og grei løsning.
- Plastklips med metallkjerne i monteringshull i hjulkassen – en håpløs klipsløsning som er vanskelig å få demontert og enda verre å få festet på nytt. Heldigvis kan vi erstatte disse klipsene med vårt klips CS 0030 selv om hullet ideelt sett skulle vært litt større, men de sitter.

På nyere Model Y har de heldigvis gått bort fra klipsløsningen og bruker bare tapper og gummiringer på hele innerskjermen. Dette fungerer fint og kan demonteres og monteres mange ganger uten problemer.

Høyre hjulkasse sprøytes nå på vanlig måte unntatt innsiden og utsiden av hjulbuen som smøres med lanolinfett.



Monter deksel 16 på høyre bakre hjulbue ved å skyve de to festeørene på dekselet inn på de tilhørende tappene på karosseriet - grønne piler, bilde 3.



Bilde 3

Monter delene 14 på deksel 12 med to klips slik som vist med lilla pil på bildet 4.



Bilde 4

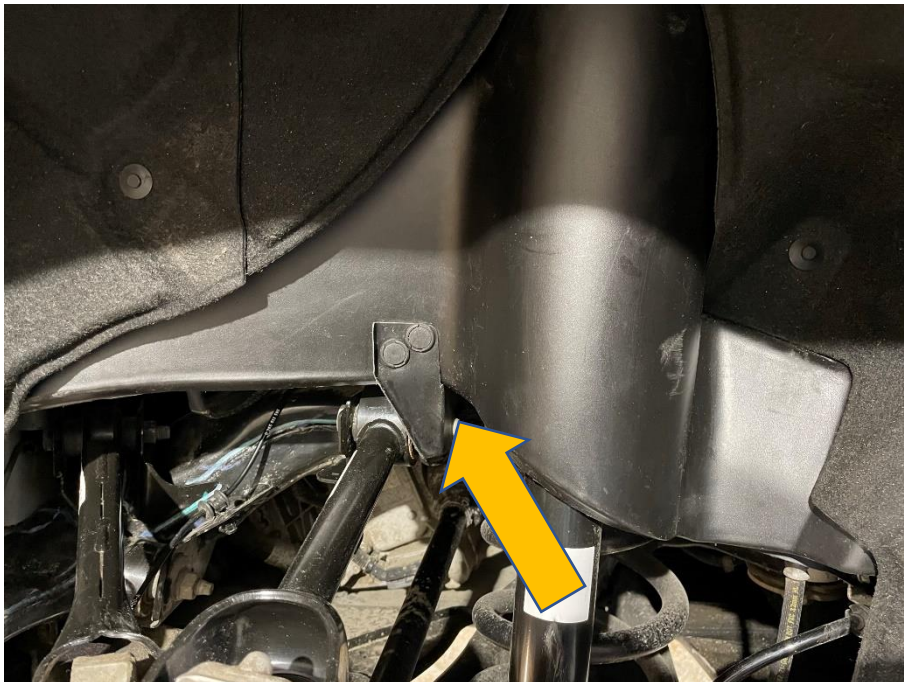
Demonter 6 mm-skruen ved bremsesørholderen, før skruen gjennom dekselhullet ved brun pil



skruen

bilde 3

og fest dekselet med å skru fast skruen. Skyv hullet på deksel 14 inn på den grove bolten på understellet, gul pil bilde 5.



BILDE 4

Den er såpass trang at den sitter av seg sjøl. Monter innerskjermen med gummiringene og eventuelt 4 klips CS0030. Hjulbuedeksel 16 blir nå holdt på plass av innerskjermen.

Sprøyt venstre hjulkasse med Fluid Film NAS og smør hjulbuen utvendig og innvendig med Lanopropfett før deksel 11, 13, 15 og innerskjermen monteres på tilsvarende måte som på høyre side.

MONTERING I FREMRE HJULKASSER

Først demonteres plasthjulbuen. Den har plasttapper som er montert i huller i skjermen på samme måte som i de bakre hjulkassene. Fordi skjermen fjærer er det ikke lett å få ut plasttappene med å banke med en liten hammer som vi kan gjøre bak. Bruk gjerne klipsdemonteringsverktøyet mellom lista og skjermen. Begynn gjerne med å løsne tappene midt på lista først og ta så en og en med å bevege deg mot endene av listen. Vær forsiktig ved demonteringen slik at ikke plastfestet på lista som holder plasttappene ryker – på bilde 5 gul pil ser du konstruksjonen. Demonter klipset nederst på lista – bilde 6 brun pil. Legg merke til festeørene på hjulbuelisten – røde piler bilde 6. Demonter denne enden etter du har løsnet alle festetappene. Nå kan du dra listen bakover slik at festeørene frigjøres fra skjermhullene og lista er helt avmontert.



Bilde 5



Bilde 6

Nå bruker du klipsdemonteringsverktøyet til å demontere festeklipsene for innerskjermen som du så tar av. To av metallfestetappene på karosseriet som plastinnerskjermen er tredd inn på, har en slik retning at det er nødvendig å få en knekk på innerskjermen for å demontere innerskjermen. Nå har du fordel av at hjulbuelisten er demontert slik at du kan jobbe med innerskjermdemonteringen uten å risikere å skade hjulbuelisten.

Bilde 7 viser en papiretikett som det sitter flere av på bremsrørene. Fordi de holder på fuktigheten og dermed er årsak til rust, er det viktig å fjerne dem.

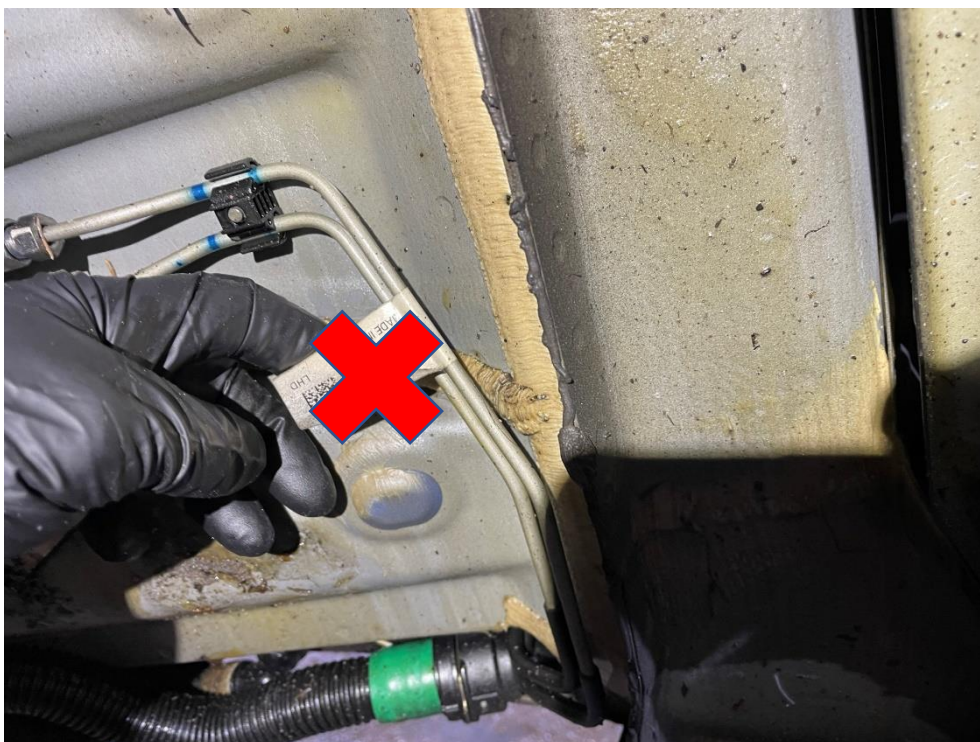
Monter nå toppdekslene 1 og 2 ved å skyve de to leppene på toppdekslene inn mellom karosseriet og toppen av fjærbeinet. Monter videre deksel 7 og 8 ved å skyve dem inn mellom fjærbeinet og karosseriet. Det er svært viktig å være forsiktig med ABS-kabelen, vist med gul pil på bilde 8. deksel 7 har et 6 mm monteringshull som tres inn på 6 mm-skruetappen som holder bremsrøret. Drøyt 21 cm vannrett framover fra dette festet, er det et festehull som ikke helt harmonerer med det tilsvarende monteringshullet i karosseriet. Dette fikser du med å bore hull lenger fram i dekslet slik at klipset kan monteres.

Nå smøres lanolinfett innvendig og utvendig på skjermkanten på begge forskjermene. Deretter monteres de utvendige plastlistene før dekslene 9 monteres på innsiden av venstre forskjerm og deksel 10 på innsiden av høyre forskjerm. Se bilde 6b. Den vannrette kanten på del 9 og 10, skal skyves inn mellom skjermen og den utvendige plastlisten. En del på midtre del av list 9 og 10 vil ikke gli like langt inn som resten av listen, men dette er normalt og skaper ingen problemer.

Nå skal innerskjermene monteres. Her trengs det tålmodighet for å få innerskjermen inn på de to tidligere nevnte tappene. Om du blir frustrert og irritert før du får det til, er du ikke den første, men her som ellers gjelder at øvelse gjør mester. Når innerskjermen er på plass, monterer du alle festeklips både på innerskjermen og på hjulbuelisten. Når innerskjermen er på plass mot karosseriet, må du brette kanten forbi og på innsiden av hjulbuelisten og plastlist 9 og 10. Det er da betydelig risiko for å knekke klipsfester i plasthjulbuen. Et godt alternativ når det gjelder rekkefølgen av delemontering, kan derfor være å montere innerskjermen først og så hjulbuelista og del 9/10.

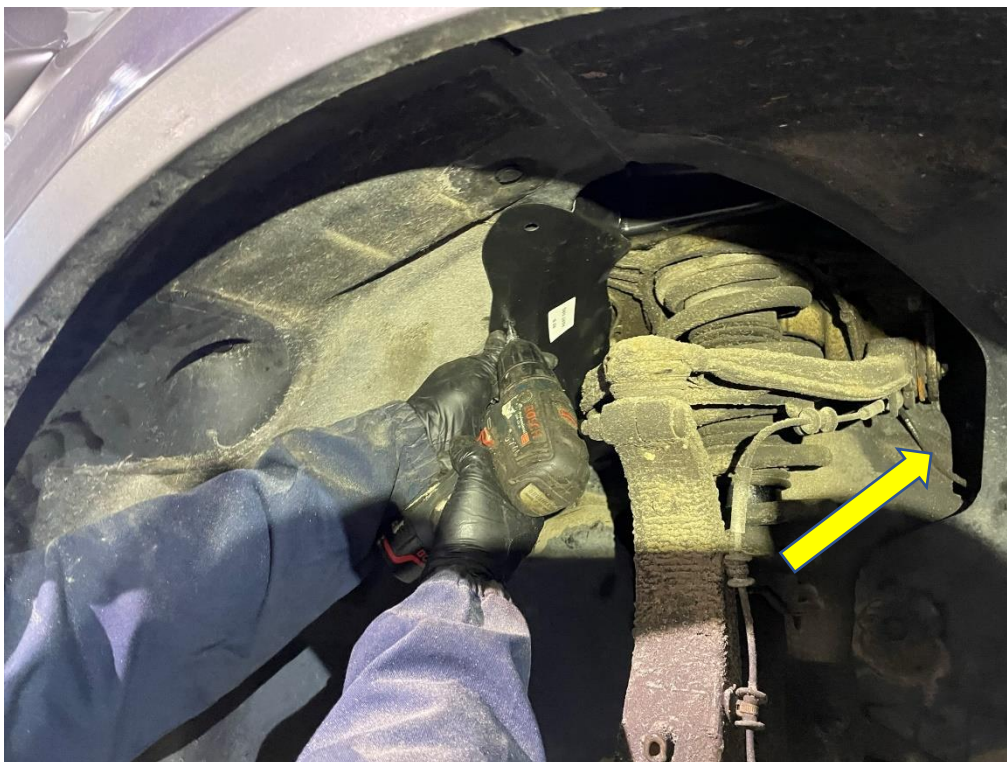


Bilde 6b



Bilde 7 Papiretikettene tiltrekker og holder på fuktighet som gir rust. Fjern derfor etikettene!

De fire dekslene som nå gjenstår, kaller vi sprutdeksel fordi de skal stoppe vann og søle fra å komme inn og renne ned på innsiden av innerskjermen. De er merket med tre bokstaver, f.eks. RF B som står for Right Front Back altså bakre, høyre side foran som vist på bilde 8.



Bilde 8 Med innerskjermene montert, plasseres sprutdekslene på innerskjermene, hullene bores og klipsene festes.

Skyv dekslet på plass så det følger innerskjermen godt. Før 8 mm-boret gjennom hullene i dekslet, bor hull i innerskjermen og fest det med klips for hvert hull som bores. Gjenta det samme for de tre andre sprutdekslene. Vær spesielt oppmerksom på å ikke skade ABS-kabelen som vist med gul pil på bilde 8. Tilsvarende kabel finnes også på venstre side foran.

Etter å ha studert rustbilder av Model Y fra Canada, ser vi at det er stort behov for å demontere de to sideskjørtet og underskjørtet på begge kanalene og smøre der med lanolinfett. Problemet med å demontere underskjørtet, er at det er lite klaring mellom løfteputene/løftearmene og kanalskjørtet når bilen står på bukken. Dette kan løses med å bruke treklosser mellom løfteputene og kanalskjørtet. Demonter sideskjørtet først med å bruke panelmonteringsverktøy se bilde 9. Deretter kommer turen til underskjørtet: skru ut de to 6 mm skruene i hver ende av skjørtet og bruk panelerktøyet til å løsne det. Når skjørtet er demontert, er det lett å demontere de to pluggene for å sprøyte kanalene innvendig. Gjennom disse to hullene sprøyter du den indre delen av den langsgående delevæggen. Den ytre kanalhalvdelen spøyter du gjennom klipshullene til sideskjørtet.



Bilde 9 Demontering av sideskjørtet